

IV
JORNADES
D'HABITATGE

MAÓ

9 i 23 de novembre
a Ca n'Oliver

Entorn urbà i habitatge des d'una perspectiva feminista

Adriana Ciocoletto, Dra.arquitecta urbanista Col·lectiu Punt 6





Equip actual: Sara Ortiz Escalante, Roser Casanovas, Adriana Ciocoletto, Blanca Valdivia Gutiérrez y Marta Fonseca

Durant aquests anys també han format part de Punt 6:
Zaida Muxí, Eva Cruells, Renata Coradin, Ximena Covalada, Tania Magro Huertas, Ana Paricio y Luciana Tessio.

Col·lectiu Punt 6 és una cooperativa d'arquitectes, sociòlogues i urbanistes d'orígens diversos, amb més de 10 anys d'experiència local, estatal i internacional.

Treballem per repensar els espais domèstics, comunitaris i públics amb l'objectiu que promoguin la diversitat social sense sense discriminacions de cap tipus.



Col·lectiu
Punt 6

 @CollectiuPunt6 /   YouTube Col·lectiu Punt 6 / colectivopunto6@gmail.com

punt6.org

Més d'una dècada repensant els espais des de l'experiència quotidiana i per una transformació feminista



**Arquitectura i
planificació urbana**



**Dinamització
comunitària**



Sensibilització

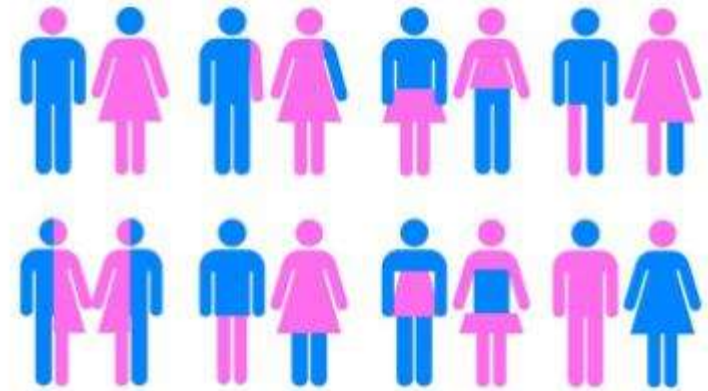
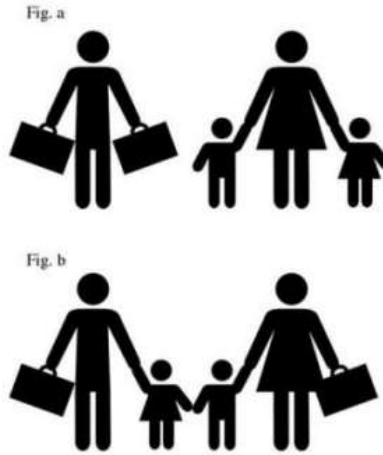


Formació



Recerca

Sexe- Gènere



Diferència entre Sexe-Gènere

Sexe: biològic (home-dona-intersex)

Gènere: construcció social (masculí-femení)

El gènere és una construcció social i cultural que assigna rols i responsabilitats, i alhora, limitacions. Els rols de gènere defineixen el que s'espera d'un home o d'una dona.

Gènere intenta ser una categoria estanca, tot i això, la majoria de les persones no encaixem en aquestes categories uniformes que s'atribueixen a dones si homes.

Aquesta construcció de gènere es sustenta sobre un sistema patriarcal que és estructural i que determina diferents aspectes com la salut, l'accés a recursos materials, el llenguatge,...

Gènere

És una eina conceptual i una categoria d'anàlisi que ens permet reconèixer diferències en l'ús i gaudi dels espais pel fet de ser sones, homes o una altra identitat sexual i, visibilitzar que en base a aquesta diferència s'han privilegiat unes activitats i usos enfront a uns altres.

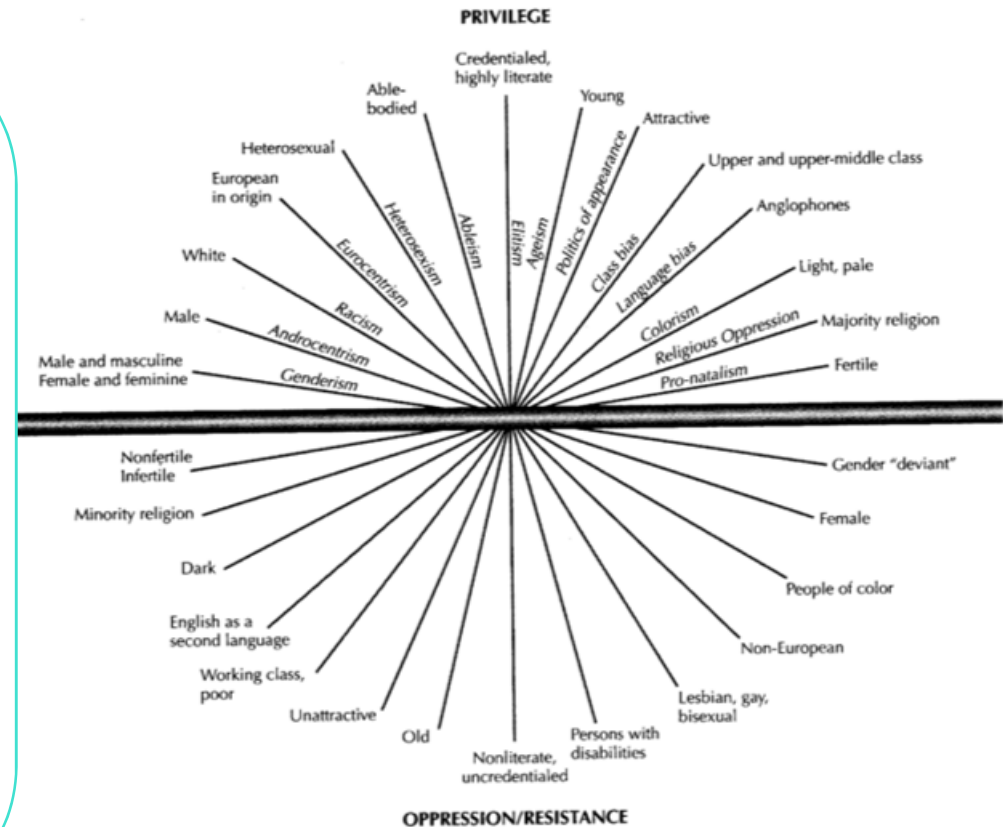
Feminisme

És el marc teòric i d'experiències que ens fa aspirar a trencar amb les falses dicotomies, les jerarquies i els privilegis basats en el gènere, en l'ús dels espais públic i en la manera de configurar els espais.

L'urbanisme amb perspectiva de gènere aposta per transformar la societat a partir de la transformació dels espais des d'una perspectiva feminista.

Gènere Interseccional

La perspectiva de gènere des de la interseccionalitat visibilitza com diferents fonts estructurals de desigualtat (o organitzadors socials) com el gènere, l'ètnia, la classe o l'orientació sexual que structuren la vida de les persones, no són naturals sinó que estan construïdes i a més estan interrelacionades i mantenen relacions recíproques. (Platero, 2014)



Quina és la relació entre gènere i espai?

Diferència entre sexe i gènere

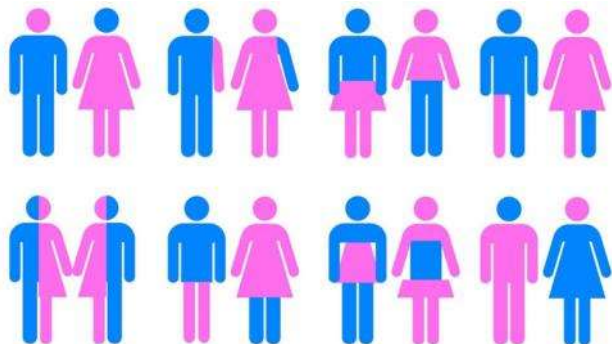
Sexe: biològic

Gènere: construcció social

Estereotips de gènere i espai

Dones: espai privat

Homes: espai públic



INTERSECTIONALITY a fun guide



Bob is a stripey blue triangle!
AND SHOULD BE PROUD.
yay! me!

SADLY SOME PEOPLE DO NOT LIKE Bob. Bob FACES OPPRESSION FOR BEING A TRIANGLE, & FOR HAVING STRIPES.

LUCKILY, THERE ARE LIBERATION GROUPS! BUT THEY AREN'T INTERSECTIONAL.

SO THEY LOOK LIKE THIS



THEY DON'T TALK TO EACH OTHER. IN FACT, THEY COMPETE.

BOB CAN'T WORK OUT WHERE TO GO.



I'M MORE OPPRESSED!
NO, I AM! 'DESERVE MORE!'

BOB WISHES THAT THE TRIANGLES AND STRIPES COULD WORK TOGETHER.

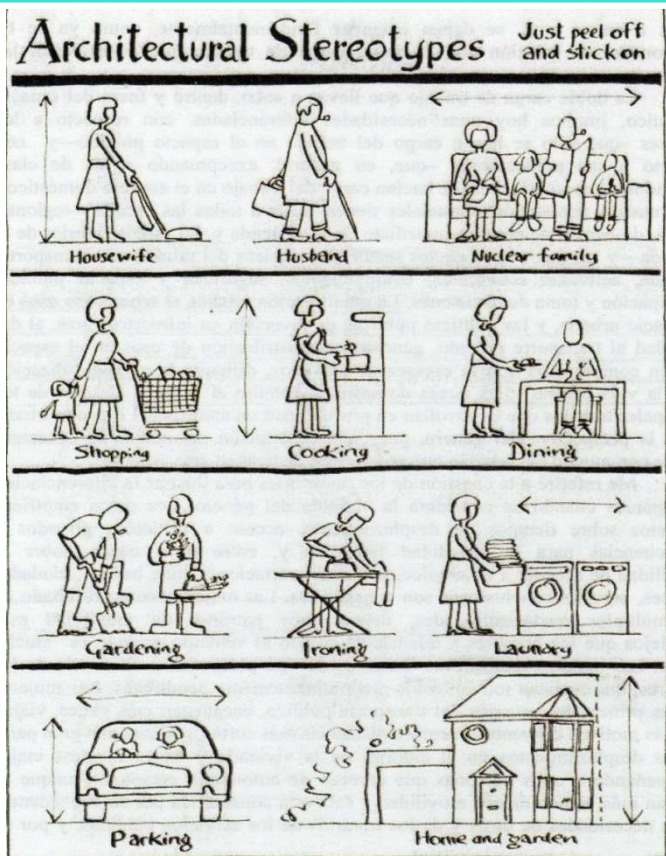
OPPRESSION OF ONE AFFECTS US ALL!
NO LIBERATION WITHOUT EQUAL REPRESENTATION!

INTERSECTIONALITY IS THE BELIEF THAT OPPRESSIONS ARE INTERLINKED AND CANNOT BE SOLVED ALONE.

OPPRESSIONS ARE NOT ISOLATED.
INTERSECTIONALITY NOW!

Construcció de roles de gènere

Rol i espai: públic-privat = homes-dones



Els rols de gènere també es reproduïxen en l'espai físic que pot ser dividit en dos espais principals: la ciutat i la llar, que s'han pensat de manera excloent a partir de la dicotomia espai públic-espai privat.

Construcció de rols de gènere

Rol i espai: públic-privat = homes-dones



Desde niñas hay que aprender a lavar y cuidar a los hijos. Norit nos lo dice.



Avui en dia els mitjans de comunicació i publicitat segueixen vinculant a les dones amb la responsabilitat de les tasques reproductives i amb l'espai privat.

Tot i això, aquesta dicotomia és falsa per dues raons. Per una banda, les dones sempre han estat presents en la producció, sigui en l'economia formal o la informal, i només no ho han estat en àmbits geogràfics determinats, en contextos temporals concrets i en classes socials específiques, en què les dones no han participat de la producció.

Per altra banda, segons aquesta manera dicotòmica d'entendre els espais, l'espai privat és l'espai de la reproducció i la cura, no obstant això, hi ha moltes activitats reproductives que es fan en l'espai públic: anar a buscar a nenes i nens a l'escola, fer la compra... I aquesta visió excloent és la que ha provocat que no es pensin els espais públics adaptats a la cura.

Temps i tasques

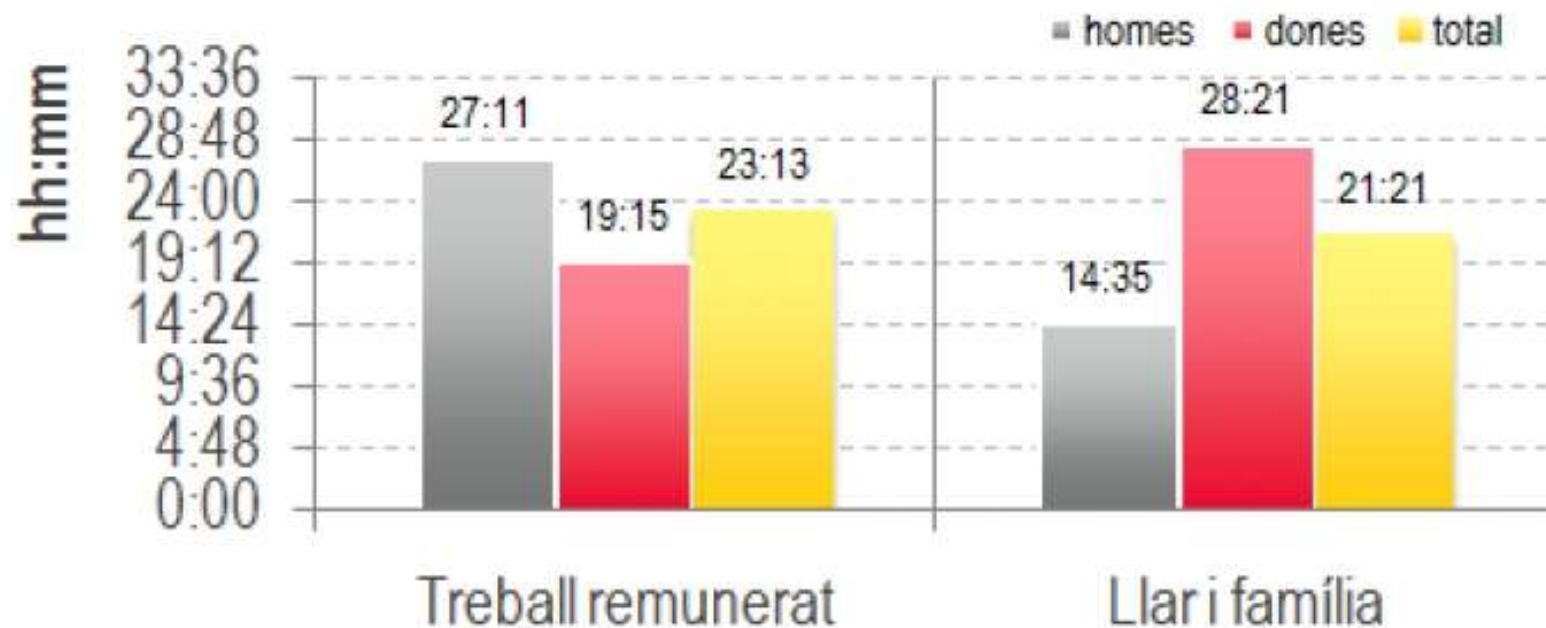
Tabla 10 – Evolución del porcentaje de personas que realiza las actividades y du cada actividad según sexo. 2002/2003-2009/2010

	2002/2003		2009/2010	
	Hombres	Mujeres	Hombres	Mujeres
% de personas que realiza la actividad (1)				
Cuidados corporales	100	100	100	100
Hogar y familia	70,0	92,7	74,7	91,9
Medios de comunicación	86,8	86,0	88,0	88,7
Trayectos y empleos del tiempo no especificados	86,9	81,0	86,8	81,6
Vida social y diversión	66,2	67,4	56,0	59,3
Deportes y actividades al aire libre	42,7	38,1	42,7	36,9
Trabajo remunerado	43,3	25,2	38,7	28,2
Aficiones e informática (3)	23,0	13,0	35,6	23,9
Trabajo voluntario y reuniones	9,5	15,1	9,4	14,8
Estudios	13,3	14,0	12,5	12,7
Duración media diaria (en horas y minutos) (2)				
Cuidados corporales	11:24	11:21	11:33	11:26
Hogar y familia	2:08	4:45	2:32	4:29
Medios de comunicación	2:48	2:28	3:06	2:49
Trayectos y empleos del tiempo no especificados	1:27	1:21	1:25	1:21
Vida social y diversión	2:18	2:09	1:54	1:43
Deportes y actividades al aire libre	2:12	1:43	2:03	1:40
Trabajo remunerado	8:22	6:51	7:55	6:43
Aficiones e informática (3)	1:59	1:35	2:05	1:38
Trabajo voluntario y reuniones	1:54	1:46	2:10	1:51
Estudios	5:18	5:09	5:13	5:05

Segons l'INE les dones dediquen 4 h 4 minuts
A tasques domèstiques i familiars, que són 2 h 15 minuts + per dia que el que els homes dediquen per la mateixa feina.
En els últims anys la dedicació dels homes només ha augmentat 45 minuts

Temps i tasques

Mitjana d'hores setmanals de les activitats de la llar i la família i treball remunerat, població de 18 a 65 anys. Catalunya 2011

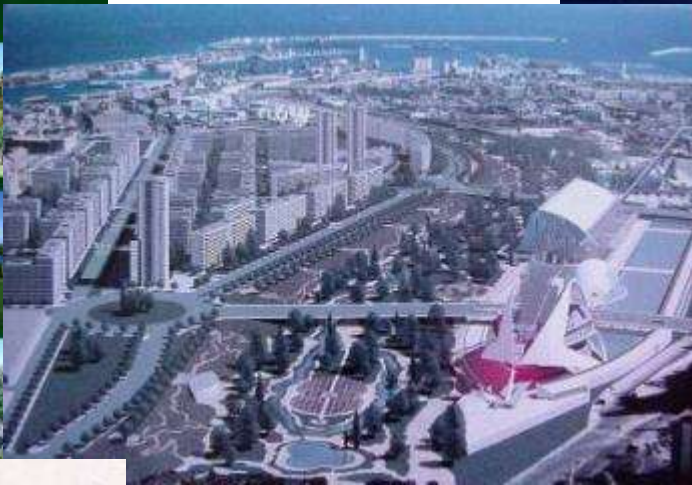
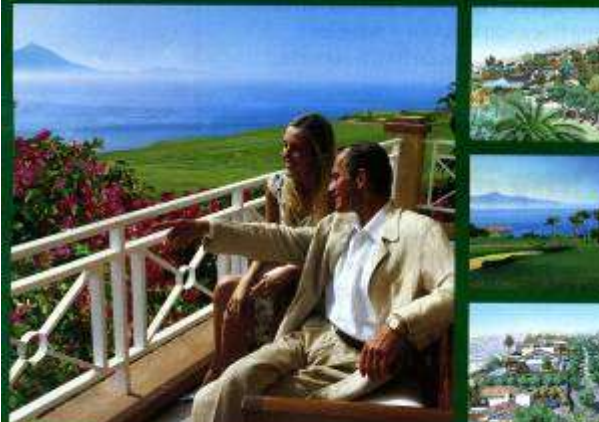


Font Idescat, Enquesta de l'ús del temps 2010-2011



Qui projecta la ciutat i l'arquitectura?

Estamos Construyendo un Sueño



El Arte de Saber Vivir



**VILLAS Y APARTAMENTOS
ENTRE CAMPOS DE GOLF**

EL GOLF ES PRACTICADO POR GENTE DE TODAS LAS EDADES.

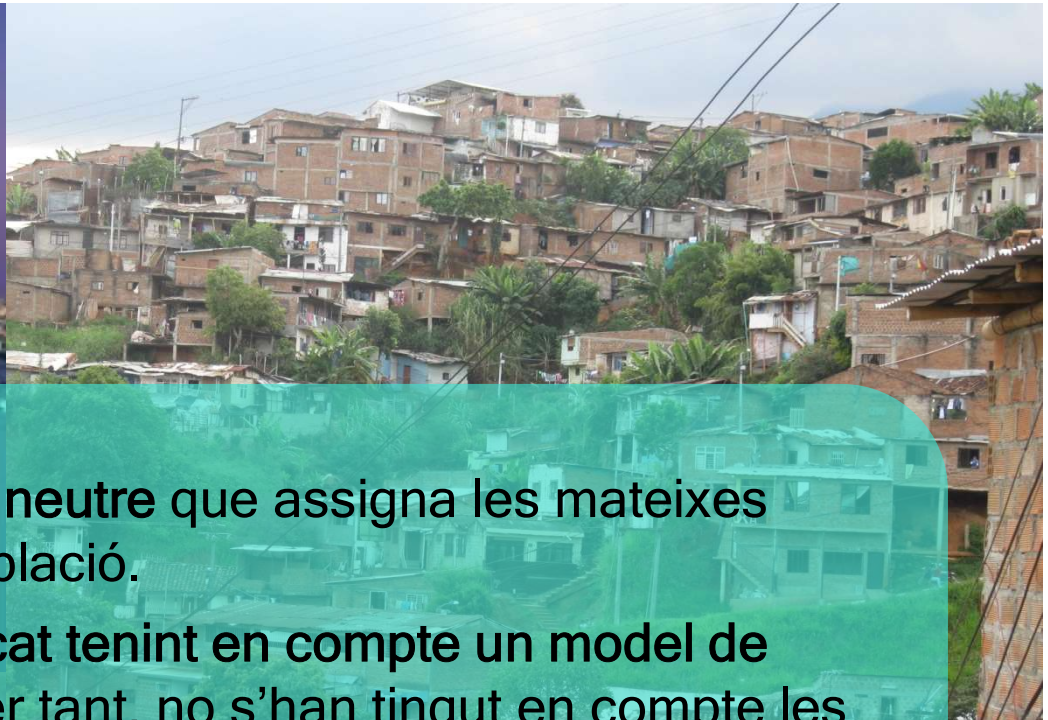


Quin model de ciutat es projecta?

Historia del urbanismo y la arquitectura

La historia de la planificación ha omitido las contribuciones de las mujeres, las personas de color, los pueblos indígenas, los LGTBI y otros grupos históricamente excluidos de las estructuras de poder y la toma de decisiones

Leonie Sandercock 1998



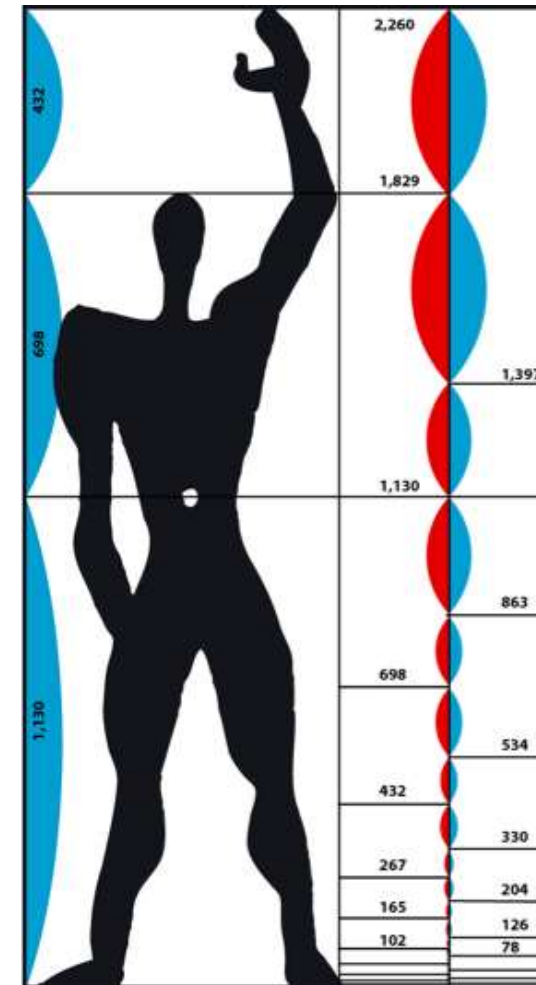
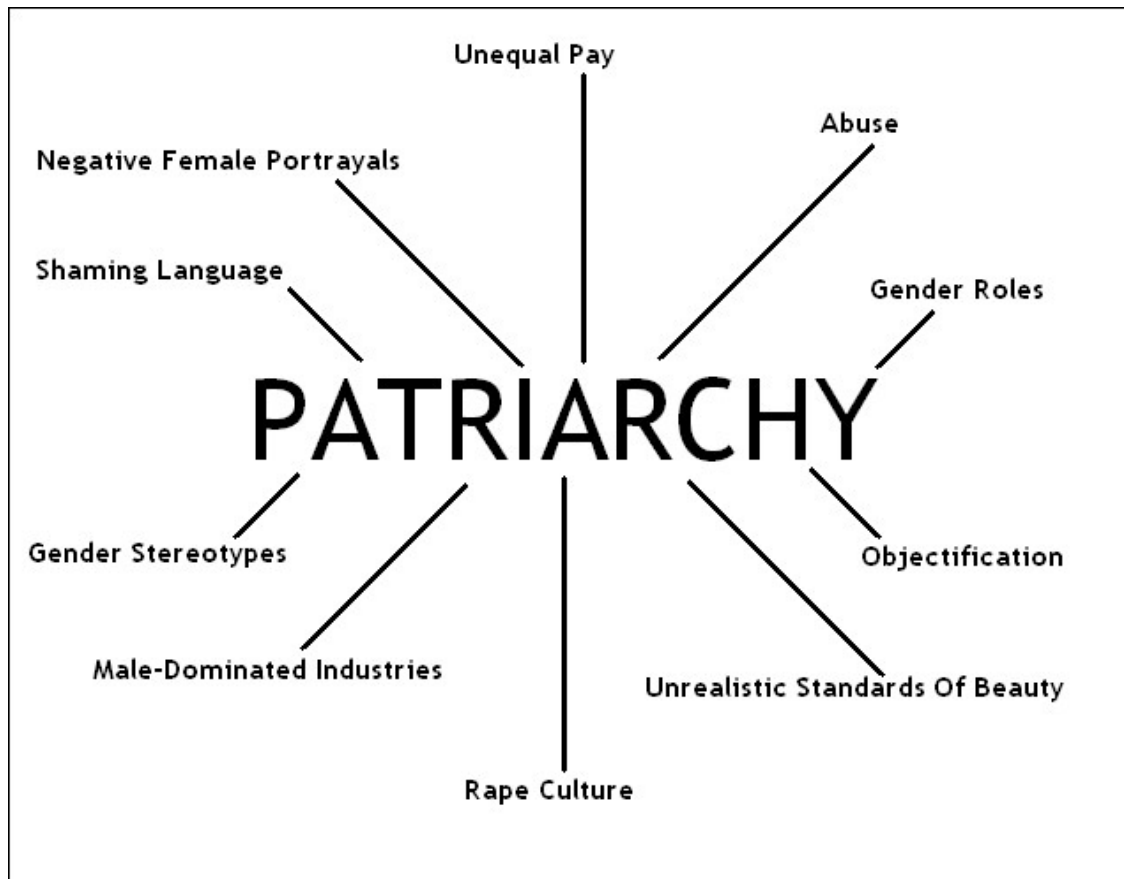
La ciutat no és un espai neutre que assigna les mateixes oportunitats a tota la població.

Les ciutats s'han planificat tenint en compte un model de ciutadà "estàndard" i, per tant, no s'han tingut en compte les experiències ni les necessitats d'altres subjectes.

Les relacions de poder determinen la configuració dels espais



Reproducció del androcentrisme i estructures patriarcals a través de la planificació



Zonificació



Model de suburbi residencial que s'ha estès per tot el món





**La ciutat funcionalista i segregada
(la ciutat pensada des dels plànols)
La ciutat quotidiana i pròxima
(la ciutat pensada des de la vivència)**



Inverteix les prioritats i posa la vida en el centre de les decisions urbanes

Reconeix la diversitat de les persones, de cossos i funcional, resolent les desigualtats

Valora les tasques reproductives i de cura de la societat.

Trenca jerarquies socials i entre disciplines incorporant altres mirades i coneixements.

Analitza en profunditat la realitat i dóna resposta a la complexitat de la ciutat

Resum: Contribucions feministes a la crítica urbana, l'anàlisi, y disseny dels entorns urbans

Considera els espais com el suport físic de la vida quotidiana de les persones, treballant de forma multiescalar (espai-barri-territori)

Treballa des de la sostenibilitat i la proximitat com qualitats urbanes

La vida quotidiana com concepte transversal



Il·lustració Tonina Matamalas

El concepte vida quotidiana engloba el desenvolupament de totes aquelles activitats que desenvolupem en el nostre dia a dia, o eventualment.

La vida quotidiana no es pot desvincular d'un espai compartit i d'un temps finit.

vida quotidiana = activitats + espai + temps

La vida quotidiana des d'una perspectiva de gènere

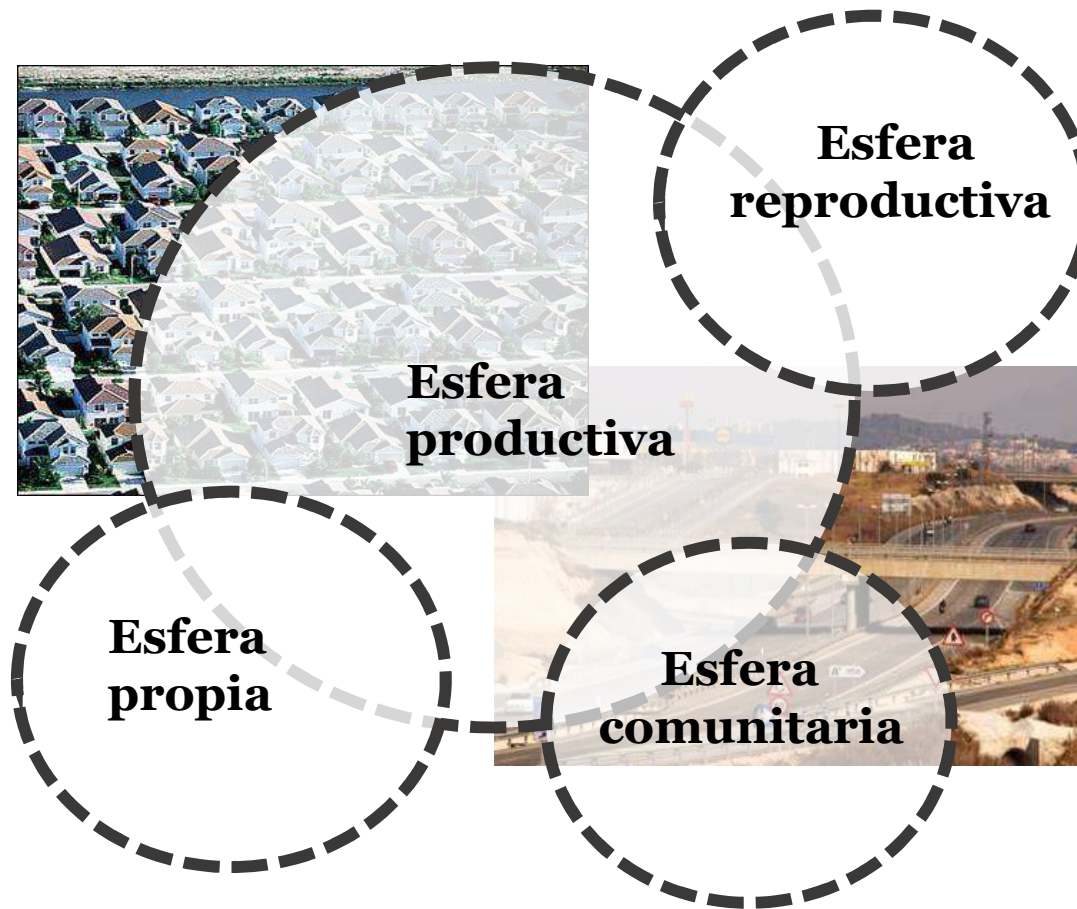


Vida quotidiana = activitats + espai + temps

Seguint el treball de Hannah Arendt, la vida quotidiana està composta per 4 esferes:

- **Esfera productiva** (el treball remunerat)
- **Esfera reproductiva** (totes les activitats que es desenvolupen per a la reproducció de la vida com buscar a nenes i nens a l'escola, cuidar a una persona malalta, fer la compra, cuinar..)
- **Esfera pròpia** (aquelles activitats que fem per a nosaltres com llegir o anar al gimnàs)
- **Esfera comunitària** (les activitats que fem per el benestar de la comunitat o un col·lectiu concret, com participar en una Associació de veïnes i veïns, en l'AFA de l'escola, en un grup religiós, moviments socials,...)

La vida quotidiana des d'una perspectiva de gènere



En el marc d'una societat igualitària totes les esferes tindrien el mateix valor, i això es traduiria en una configuració urbana que li donés la mateixa importància a totes les activitats.

No obstant, en el marc d'una societat capitalista i patriarcal, es prioritza l'esfera productiva, adaptant els horaris de la ciutat (serveis urbans, mobilitat, equipaments,...) i produint espais monofuncionals i no connectats que no tenen en compte els vincles entre les diferents esferes.

La vida quotidiana des d'una perspectiva de gènere



**Esfera
comunitària**

**Esfera
reproductiva**

**Esfera
pròpia**

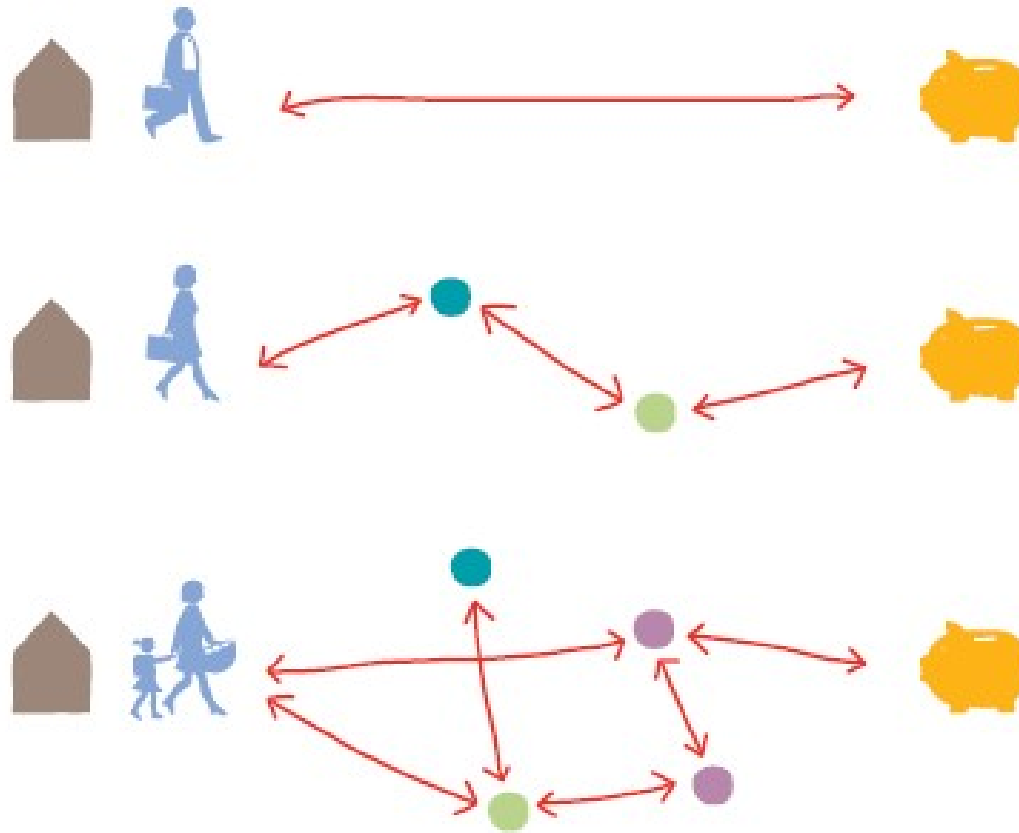
**Esfera
productiva**









L'urbanisme feminista proposa treballar cap a **“la ciutat cuidadora”**. Que és la que cuida del seu entorn, cuida de les persones, ens deixa cuidar-nos i ens permet cuidar a les altres persones.



ELS ESPAIS DE LA VIDA QUOTIDIANA DES DE LA PERSPECTIVA DE GÈNERE

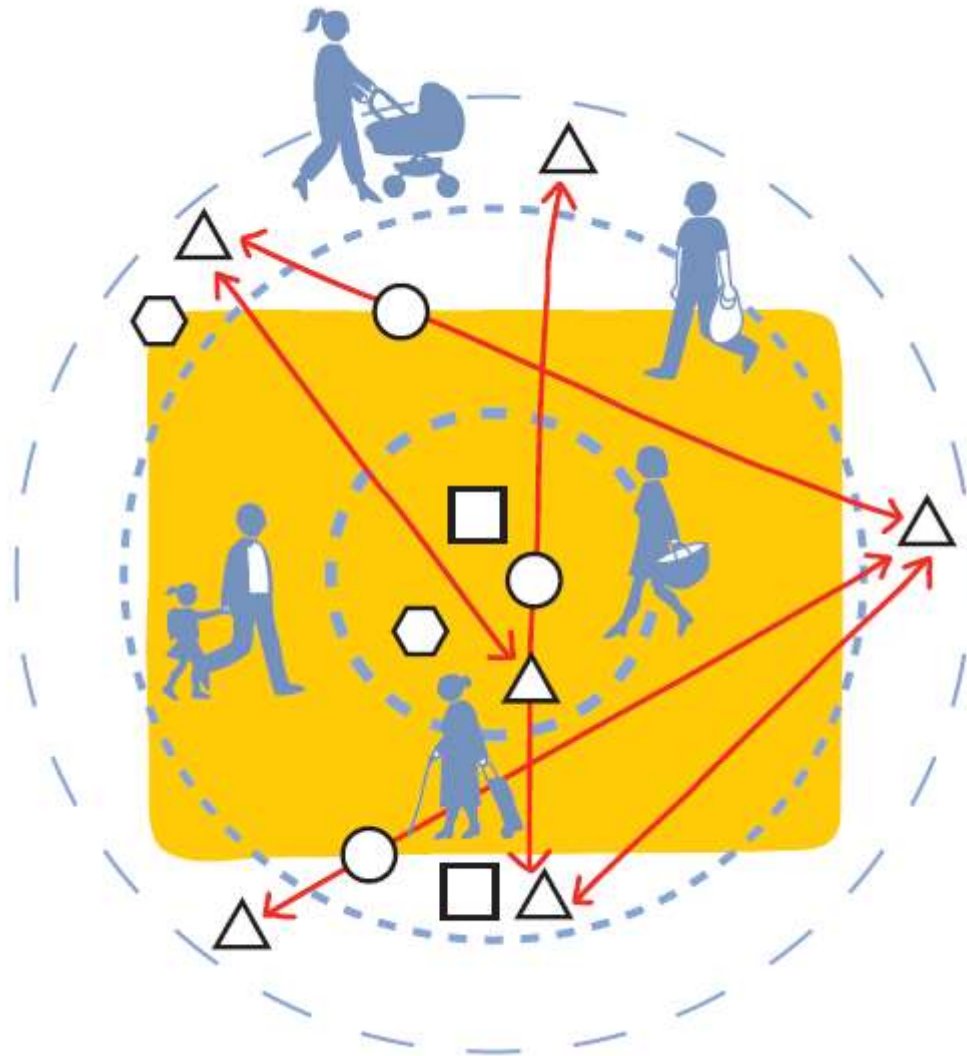


-  Activitat pròpia
-  Activitat de cura
-  Compres
-  Casa
-  Carrers que connecten l'anterior
-  Treball remunerat





ELS ESPAIS DE LA VIDA QUOTIDIANA DES DE LA PERSPECTIVA DE GÈNERE



El barri i la seva xarxa quotidiana

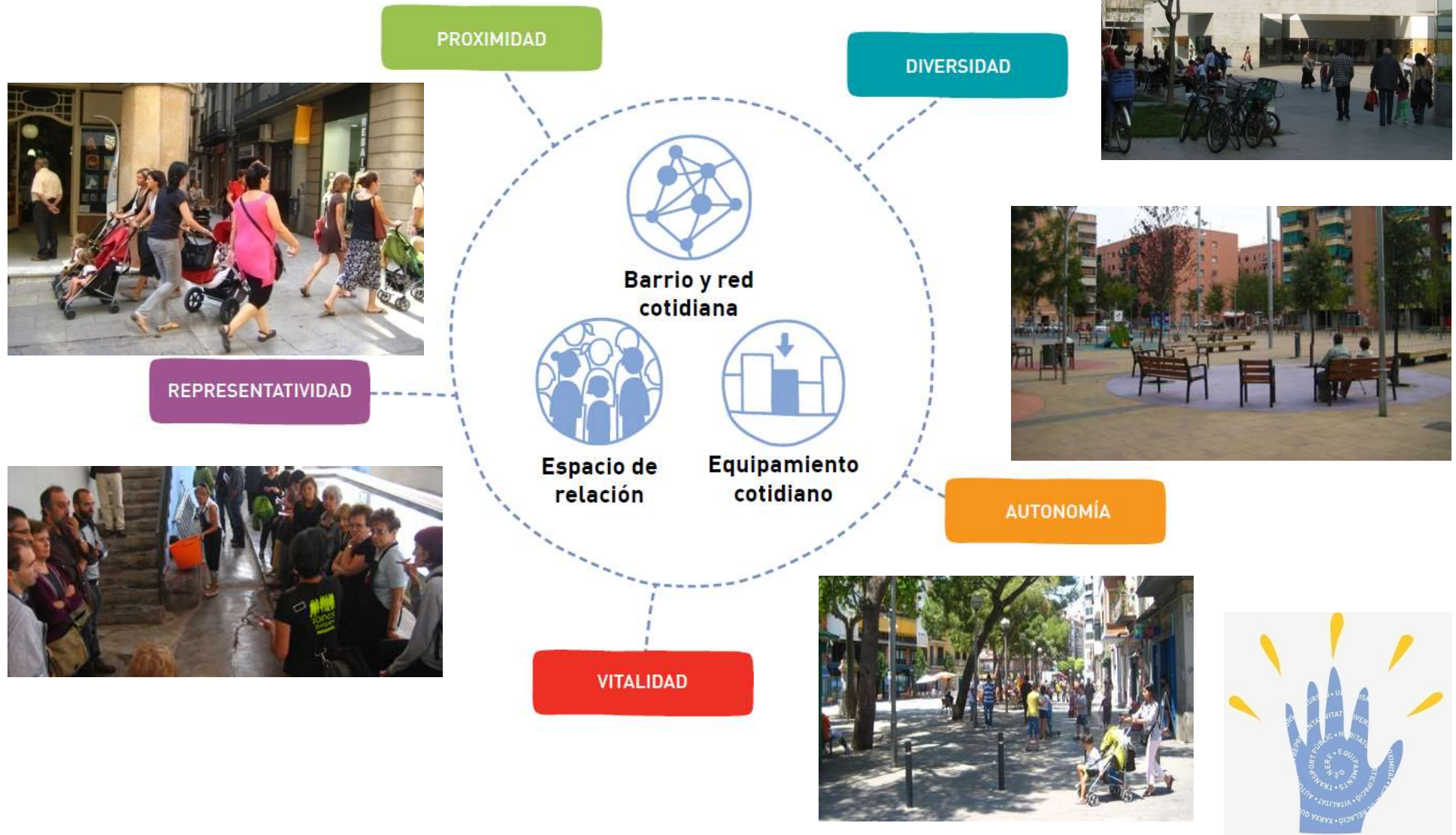
- Espais de relació
- △ Equipaments quotidians
- Comerços
- Delimitació del barri
- ⬡ Parades de transport públic
- ↔ Carrers que connecten l'anterior

Distàncies a peu sense dificultat

- ⊙ 5 min a peu
- ⊙ 10 min a peu
- ⊙ 20 min a peu



Qualitats urbanes



Transversalitat de gènere



MULTIESCALAR

Transversalitat de gènere en la gestió urbana

INTERDISCIPLINAR



PARTICIPATIVA



¿En què es pot diferenciar una ciutat pensada des de l'experiència quotidiana de les dones?

Proposta de **variables** que provenen del aprenentatge de la vida quotidiana en el interior urbà



Espai Públic
de relació



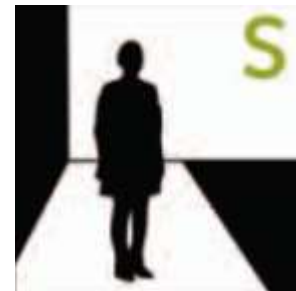
Equipaments
i serveis



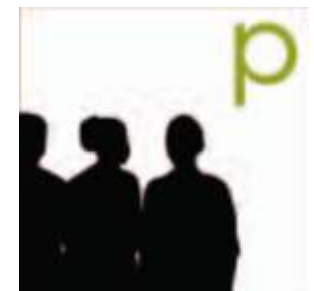
Mobilitat en el
espai i en el
temps



Habitatge i
entorn



Seguretat i
autonomia



Participació
individual i
col·lectiva

Qué afecta a las mujeres en la vivienda

Aspectos económicos

Tipología de unidades de convivencia

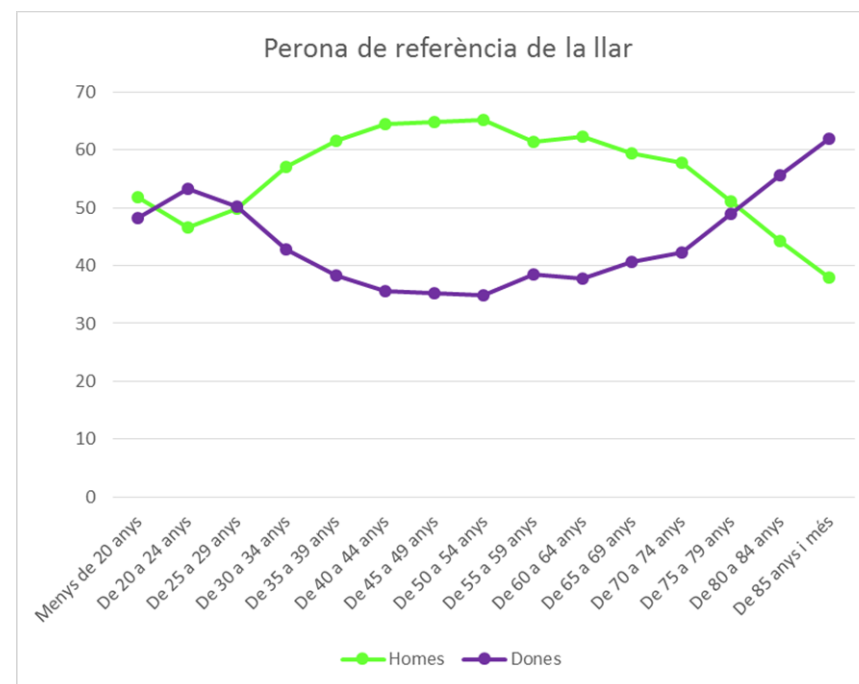
Violencias y percepción de seguridad

Configuración espacio

Acceso a la vivienda para las mujeres

	Homes	Dones
Salario Bruto Anual Medio	27.447,71	20.324,88
Ganancia media por hora	16,87	13,84
Población Activa	1.976.700,00	1.784.400,00
Tasa paro	13,9	15,9
Población Ocupada	1.701.800,00	1.500.900,00

- Las familias monoparentales encabezadas por mujeres tienen un 43% de riesgo de sufrir pobreza energética.
- Más del 80% de las tareas de cuidados en el hogar las hacen las mujeres.
- La diferencia entre las pensiones que cobran las mujeres mayores respecto los hombres es del 38%.
- La brecha salarial entre el salario de los hombres y de las mujeres se sitúa alrededor del 22%.



Acceso a la vivienda para las mujeres

Feminización de la pobreza

- Mujeres mayores que viven solas
- Hogares unipersonales formados por mujeres-127.292 (64,5%)
- Familias monomarentales- 70.130 Hogares (84,6%)
- Mujeres cuidadoras de personas dependientes (70%)
- Mujeres que han vivido violencia machista

Aspectos económicos

- Acceso a la vivienda
- Viviendas más precarias
- Localización de la vivienda
- Más desahucios y desalojos
- Pobreza energética

L'habitatge des d'una perspectiva de gènere

L'habitatge i l'entorn



Hay tres escalas de actuación:

- 1. La unidad residencial ya sea en bloque o en vivienda unifamiliar**
- 2. El conjunto o agrupación de viviendas vertical u horizontal**
- 3. El entorno más inmediato a las viviendas, hasta unos 300m aprox.**



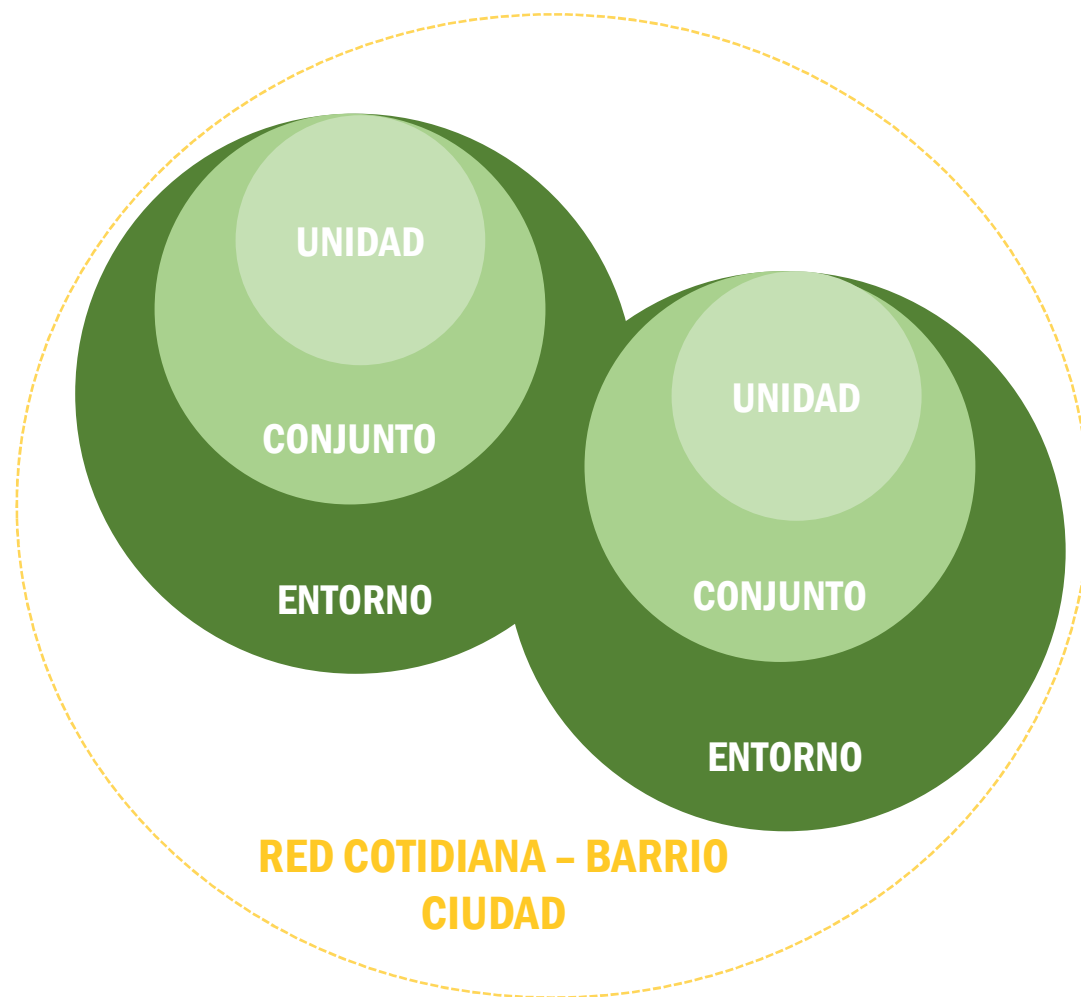
LA VIVIENDA DESDE LA PERSPECTIVA DE GÉNERO

Roser Casanovas, Col·lectiu Punt

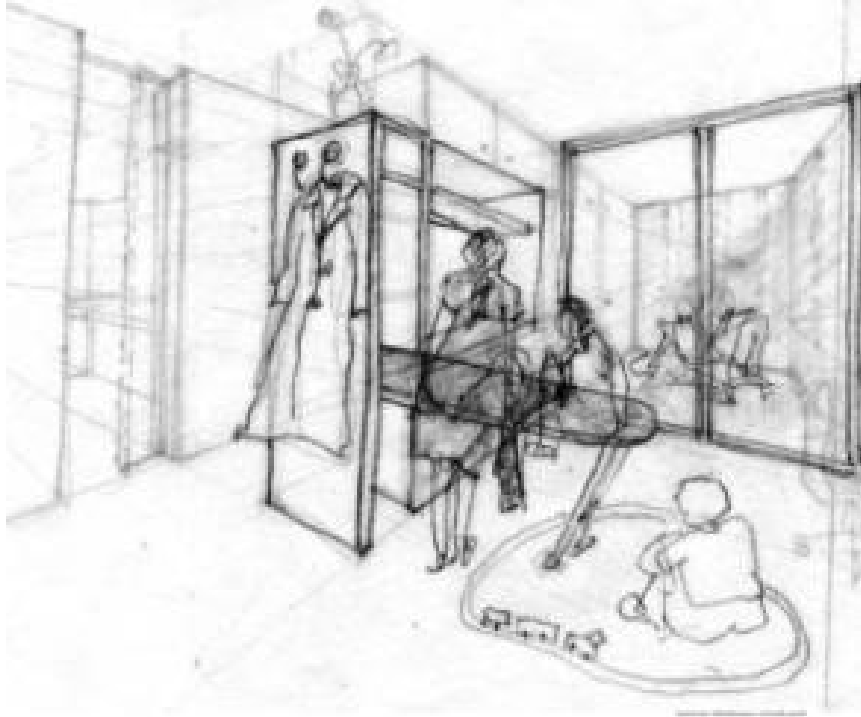
L'habitatge des d'una perspectiva de gènere



Trencar dicotomía públic-privat

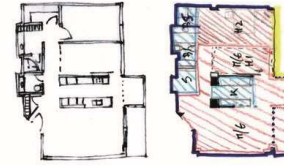


Tipologia



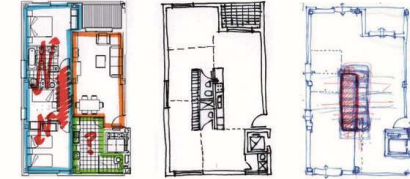
CON GÉNERO:

1. La cocina separa las zonas de día y noche, impide otra interpretación del espacio.
2. Se duplica el espacio destinado a comer en detrimento de otras posibilidades.
3. Exceso de baños, jerarquización y mala distribución del guardado.



SIN GÉNERO:

1. Eliminar el segundo comedor y generar un nuevo espacio de actividades.
2. Posibilidad de incorporar un dormitorio a la zona social o utilizarlo para trabajo externo.
3. La relación de la cocina con el resto de la vivienda permite cuidar de la comida mientras se realizan otras actividades.



CON GÉNERO:

1. El espacio central de la casa, el pasillo, es el sitio menos cualificado y el más utilizado.
2. Foca flexibilidad por la ubicación de baños y zona de guardado.
3. Falta de opciones espaciales para desarrollar otras actividades. Sitios obligados a un uso determinado.

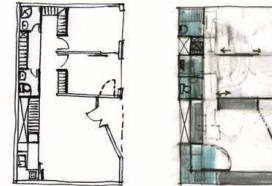
SIN GÉNERO:

1. Organizar en la zona central un núcleo con las funciones "residuales": cocina, baños y guardado.
2. Liberar el resto del espacio para poder apropiarse de él con libertad, según las necesidades: intimidad o compartir.



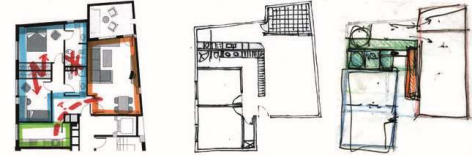
CON GÉNERO:

1. Cocina mínima que no permite compartir el trabajo y zona de tendadero no resuelta.
2. Exceso de baños y uso jerarquizado de los mismos.
3. Habitaciones con guardado hacia el interior que impide flexibilizar el uso.



SIN GÉNERO:

1. Llevar la cocina a la mínima ocupación eliminando la circulación interior.
2. Optimización de la circulación con la redefinición de baños y guardados.
3. Incorporar otros usos a los dormitorios.

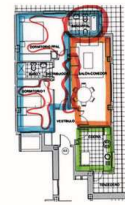


CON GÉNERO:

1. Cocina aislada sin posibilidades de compartir su actividad con el resto de la vivienda.
2. No existe un tendadero vinculado al lavado.
3. La posición de baños y armarios impide la flexibilidad de los dormitorios.

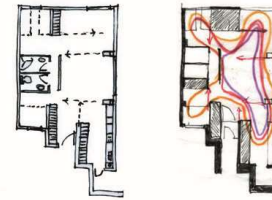
SIN GÉNERO:

1. Integrar la cocina a la dinámica social de la casa (sala y balcones) y agregar un tendadero.
2. Concentrar en un solo espacio funcional armarios y baños entorno a la circulación.
3. Flexibilidad de uso de los dormitorios, espacio no jerárquicos.



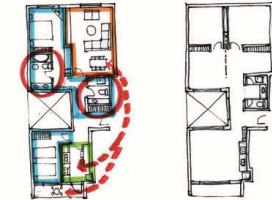
CON GÉNERO:

1. El exceso de segregación de actividades origina el derroche espacial.
2. Simultaneidad de usos opuestos, dormir-estudiar, en las habitaciones.
3. Desjerarquización de dormitorios y baños.



SIN GÉNERO:

1. Reducir el espacio para dormir al estrictamente necesario y organizarlo en forma parametral para liberar la planta.
2. Sumar la superficie pasada a las habitaciones a una zona común con posibilidad de ser dividida en varios espacios y usos diferentes.



CON GÉNERO:

1. Fragmentación y jerarquización de espacios sin posibilidad de otras actividades.
2. Cocina desvinculada de la zona de comer, imposibilidad de relación entre ambos espacios.
3. Exceso de baños respecto al resto de la vivienda.
4. Desaprovechamiento del espacio exterior, terraza.

SIN GÉNERO:

1. Espacios igualitarios que permitan desarrollar distintas actividades en su interior: recibir amigos, trabajar, dormir, etc...
2. Nuevos espacios interiores frente a los dormitorios.
3. Sala como relacionada con la cocina y el espacio exterior.

Les estructures de les llars són cada vegada més diverses: famílies monomarentals, persones que viuen soles, unitats de convivència sense llaços familiars, famílies agrupades...
És necessari pensar en l'estructura dels habitatges com espais sense jerarquies, flexibles i que permetin compartir tasques i espais on es puguin fer simultàniament diferents activitats.

Tipología de unidades de convivencia



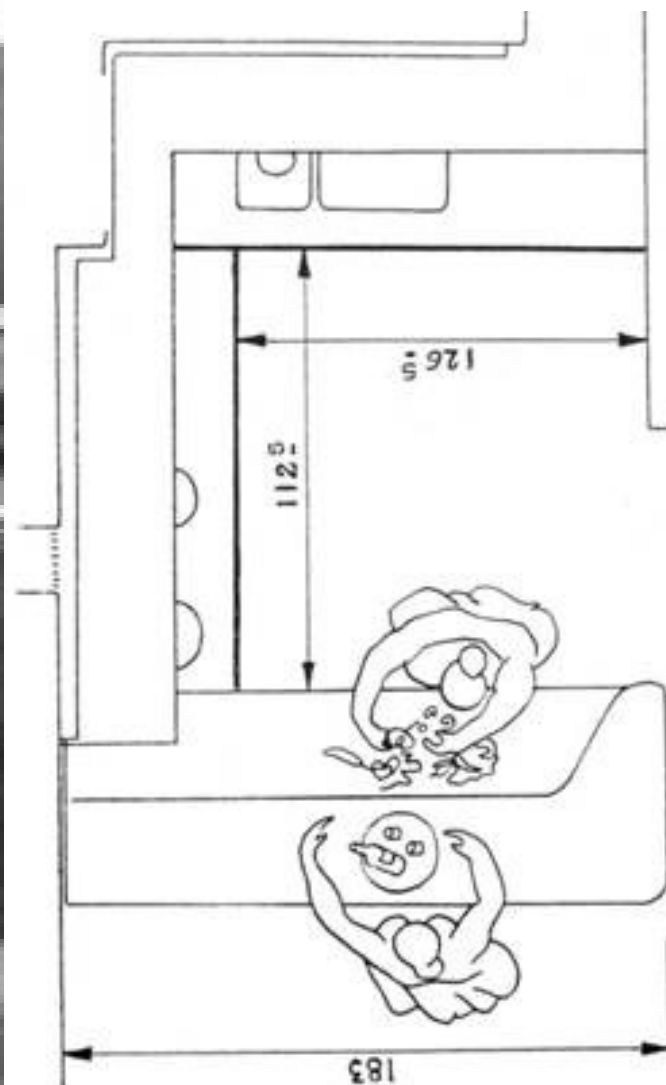
Configuración espacio

Se han de prever los espacios adecuados para desarrollar el trabajo reproductivo.



Configuración espacio

Integración de cocina y comedor



Configuración espacio

Se han de prever los espacios adecuados para desarrollar el trabajo reproductivo. Se debe considerar la posibilidad de espacios satélites comunitarios para albergar alguna función específica como, por ejemplo, lavaderos.



Tareas del hogar – ciclos:
cocina
Limpieza
Cuidados
Ropa

Unidad Habitacional:
Relación con otros ámbitos
Espacio exterior
Espacios de guardado

Configuración espacio

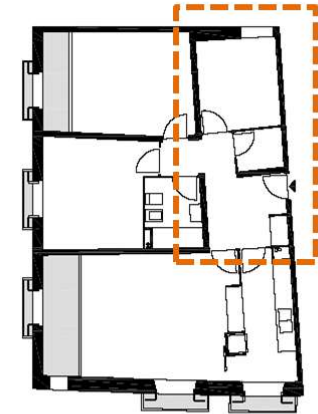
Espacio exterior propio



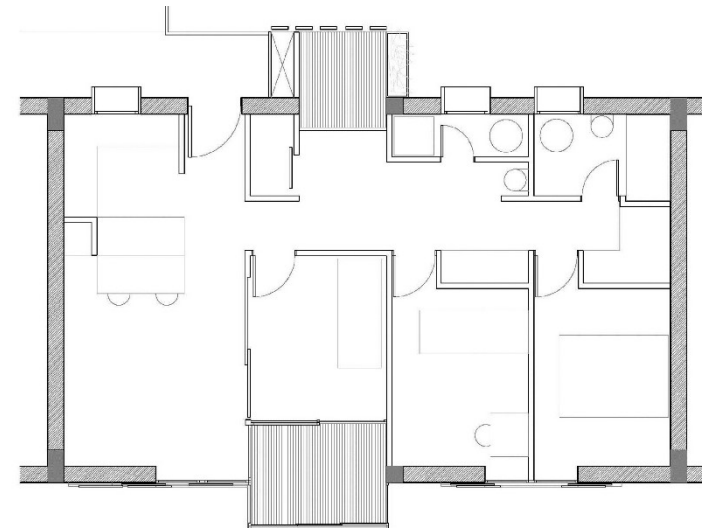
Espacio exterior propio – espacio para el trabajo reproductivo -

Configuración espacio

clave la capacidad de adecuación de la vivienda a la necesidad de lugares de trabajo productivo, que no entorpezcan las actividades de la vida cotidiana, contemplando la posibilidad disponer de “espacios satélite” o espacios discontinuos con la vivienda para tal finalidad



42 Viviendas en Porta Cambó
Bravo & Contemomi S.C.P

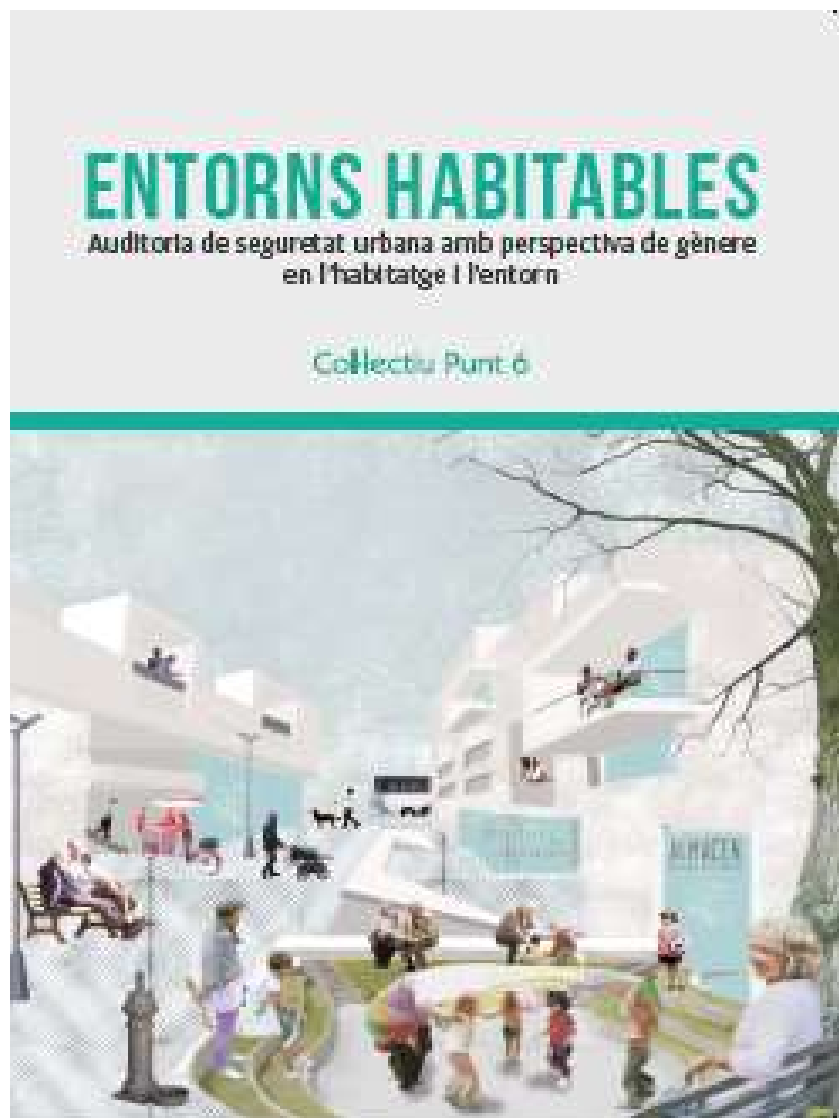


Configuración espacio

Espacios de almacenaje suficientes y variados, relacionados con espacios de estancia y actividades.



Conjunt i Entorn

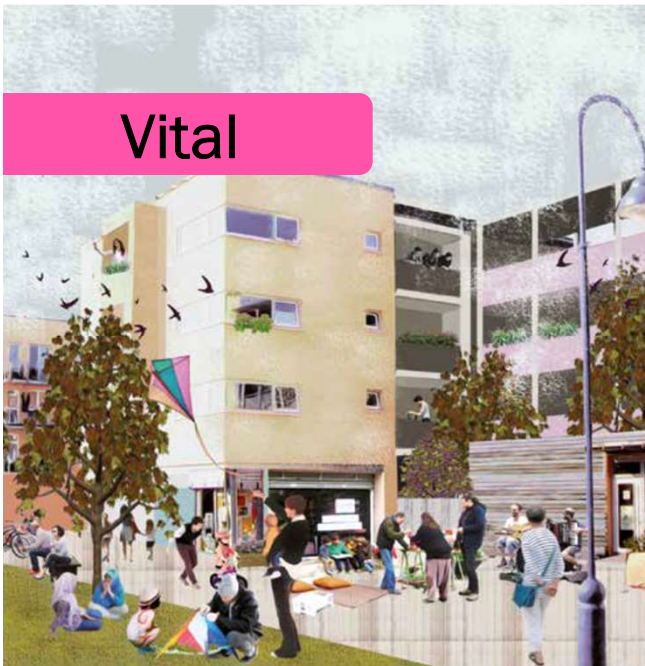


Il·lustració 1 Concepció holística de la (in)seguretat
Percepció de seguridad en los espacios públicos



Elaboració pròpia

Vital



Vigilat



Equipat



Senyalitzat



Visible



Comunitario



ENTORNOS HABITABLES Auditoria de seguridad urbana amb perspectiva de género e habitatge | Lentorn



LÍNIA ESTRATÈGICA 1 ENTORN SEÑALIZAT

Objectiu general

Sebera veure i anar en un entorn, sobretot l'orientació, la llegibilitat de l'espai i la informació amb l'enguatge no escrita.

Objectius específics

- E.1 Orientar i advertir la llegibilitat de l'entorn que està dissenyat.
- E.2 Utilitzar un llenguatge i un símbol d'orientació.



LÍNIA ESTRATÈGICA 2 ENTORN VISIBLE

Objectiu general

Tenir la capacitat de veure i ser vista a l'espai, però també simbòlicament, reconeixent les dones com a agents socials.

Objectius específics

- E.1 Atendre la visibilitat a l'espai.
- E.2 Utilitzar un símbol que estigui relacionat amb el treball de les dones.



LÍNIA ESTRATÈGICA 3 ENTORN VITAL

Objectiu general

Tenir la capacitat d'escollir i ser escoltada gràcies a la connexió de persones de forma contínua i simultània, des de la diversitat d'edat i d'activitats al carrer i a l'espai.

Objectius específics

- E.1 Afavorir la diversitat d'edat, la diversitat i la proximitat tant a la veïnat de les persones.
- E.2 Afavorir la diversitat i connexió d'activitats i objectius.
- E.3 Promoure, en què sigui possible, el treball voluntari i el treball relatiu.



LÍNIA ESTRATÈGICA 4 ENTORN VIGILAT

Objectiu general

Poder sortir d'una situació insegura i obtenir ajuda perquè hi ha persones a prop que generen confiança i que tenen la capacitat i la voluntat de donar ajuda.

Objectius específics

- E.1 Propiciar la diversitat de persones i edats.
- E.2 Situar sempre el treball a prop de les zones que són més vulnerables.



LÍNIA ESTRATÈGICA 5 ENTORN EQUIPAT

Objectiu general

Planificar i mantenir els espais dotats de totallò necessari per poder desenvolupar les diferents activitats de la vida quotidiana tant en els espais públics com comuns.

Objectius específics

- E.1 Garantir la diversitat d'edat i les diferents tipologies.
- E.2 Ofereix espais i recursos diversos, visibles i accessibles amb les activitats que ofereix.
- E.3 Afavorir els equipaments i permetre connectar amb altres espais amb de totallò que ofereix.
- E.4 Garantir l'accessibilitat de les dones i la connexió amb altres espais i recursos diversos.



LÍNIA ESTRATÈGICA 6 ENTORN COMUNITARI

Objectiu general

Actuar col·lectivament en la construcció d'entorns segurs. Facilitar l'estabilitat i sosteniment de les xarxes socials a l'entorn pròxim perquè les persones puguin compartir espais i activitats comuns i reconèixer les dones com agents i els generadors de comunitat.

Objectius específics

- E.1 Afavorir la connexió amb els veïnatges i l'apropietat comunitat dels espais.
- E.2 Afavorir la participació d'una població diversa per possibilitar de generar xarxes i espais de diversitat i les necessitats de la vida quotidiana de diferents entorns.

HABITATGE

- UNITAT D'HABITATGE JA SINGU EN BLOC O EN HABITATGE UNIFAMILIAR

EDIFICI

- CONJUNT D'HABITATGES VERTICAL O HORIZONTAL

ENTORN

- ESPAI IMMEDIAT A L'HABITATGE, FINS A 300 METRES (CARRER EN EL SEU ÚS MÉS ENLLÀ DE LA MOBILITAT, ESPAIS PÚBLICS FORMALS I INFORMALS)



Actuación 2.1.1
Continuidad en los recorridos y conexión visual entre los espacios del entorno



Actuación 4.2.4
Diseño de las fachadas y accesos con "ojos" a la calle y espacios de relación



Actuación 3.3.1
Calles de la red cotidiana con prioridad peatonal

Violencias y percepción de seguridad

Ojos a la calle



Espacios comunes



Espacios intermedios

Visibilidad entre instancias



Espacios colectivos cuidados



Infraestructuras cotidianas

Violencias y percepción de seguridad



Espacios de encuentro



Iluminación



Actividades económicas



Señalización y orientación



6

EXPERIENCIAS EN VIVIENDA Y SEGURIDAD

Experiencias en vivienda y seguridad desde la perspectiva de género

1. **Casa segura** por Sara Ortiz Escalante y Elizabeth L. Sweet
2. **Dortmund Beginenhof** por Ana Fernández
3. **MUJEFA** por Charna Furman
4. **Ciudadela ecológica Ecoaldea Nashira** por Katherine Eslava
5. **Programa de reinserción social para mujeres víctimas de violencia familiar**
por María de Lourdes García Vázquez
6. **Fraüen-Werk-Stadt** por Zaida Muxí Martínez
7. **Normativa de portales seguros en Donosti** por Pilar Braceras

Autora de la ficha: Zaida Muxí Martínez²¹

Nombre de la experiencia: Fraüen-Werk-Stadt

Lugar: Donaufelder Str. Florisdorf, Austria, Viena

Fecha: Fue encargado en 1992



En qué y cómo se ha aplicado la perspectiva de género

Dentro de los objetivos del proyecto está la transversalidad de género que se aplica en diferentes aspectos. Por un lado, al convertir las diferentes facetas de la vida cotidiana de la mujer en el criterio de diseño esencial en los procesos de planificación urbanística y en la construcción de viviendas.

Los criterios de diseño aplicados en los edificios han sido:

- Espacios comunitarios que favorecen el cuidado de personas en espacios y zonas verdes equipadas y seguras.
- Espacios de tareas domésticas compartidas, como lavaderos situados en las azoteas de los edificios para que se pueda tender la ropa y sean a su vez espacios de encuentro.
- Espacios comunes para almacenaje, a menudo olvidados, como los trasteros para dejar bicicletas y cochecitos de bebés, localizados en la planta baja y fácilmente accesibles.
- Plazas de aparcamiento no utilizadas que se podrían reconvertir en salas para actividades de ocio.

Los criterios de género aplicados en las viviendas han sido:

- Distribuciones interiores de las viviendas sin determinación de usos por superficies, con lo cual no se imponen relaciones funcionales espaciales a las futuras personas ocupantes.
- Adecuadas para diferentes tipologías familiares y adaptadas particularmente a los requisitos del trabajo doméstico.
- Ubicación de las cocinas como lugar central del trabajo de la casa, máxima integración con la habitación de uso de todo el grupo de convivencia y en algunos casos su medida permite poner una mesa.
- Espacios de almacenaje en cada piso, ya sean trasteros o armarios.

Autora de la fitxa: Katherine Eslava¹⁵

Nom de l'experiència: Ciudadela Ecológica Ecoaldea Nashira¹⁶

Lloc: Municipi de Palmira, Corregimiento El Bolo, Valle del Cauca, Colòmbia

Any d'inici i vigència: 2003 - el projecte continua a l'actualitat



Imatges Col·lectiu Punt 6. Manifest de dones de la ecoaldea, espais comuns i intermedis entre els habitatges, 2015

Com millora la seguretat des de la perspectiva de gènere

És clau reconèixer en aquest projecte d'organització entorn a l'habitatge, l'apoderament en economia familiar i comunitària, que genera identitat i apropiació amb el projecte. Nashira com entorn de vida quotidiana, afavoreix la realització d'activitats de cura, d'oci i de treball per a les dones, a més es troba al Corregimiento del Bolo, amb facilitat per al transport a peu i el servei públic, proper a les xarxes de serveis de salut i educació. A l'interior de Nashira les dones i famílies se senten segures perquè els lligams que han establert com organització els permet participar de manera conjunta en les activitats de cura i criança i estar pendent de les altres dones, dels seus fills i filles. Tot i això la zona d'arribada de l'ecoaldea té poca il·luminació i no està pavimentada, fet que dificulta l'accés i en hores de la tarda-nit podria significar inseguretat.

La mobilitat a l'interior de l'ecoaldea es veu afavorida per les normes de convivència que han establert, en les quals es limita l'ingrés de vehicles més enllà de la zona d'aparcament establerta, existint prioritat per a vianants. L'adaptació de les zones de l'ecoaldea per a persones amb mobilitat reduïda és baixa, pels desnivells del terreny, tot i això compten amb llocs de descans.

L'autonomia de les dones s'ha enfortit en temes de la vida col·lectiva i la participació en espais públics i la presa de decisions sobre el seu projecte. L'associació Nashira compta amb una junta directiva integrada que permet el diàleg de les situacions que passen a l'aldea segons comenta una de les seves habitants i la generació d'acords o consens, a més l'existència d'espais per al reconeixement de la memòria del projecte i del treball de les dones afavoreix la visibilització de les seves contribucions i el sentit de pertinença al projecte.

Autora de la fitxa: Pilar Braceras²²

Nom de l'experiència: Modificació de les ordenances complementàries d'edificació referent als portals de les edificacions residencials i l'accés a les finques residencials

Lloc: Donostia, Guipúscoa

Any d'inici i vigència: El treball es va iniciar al 2015 i s'ha finalitzat al 2016



Imatges de l'autora. Planta del conjunt amb accés per darrere de la plaça i exemples de portals que produeixen percepció d'inseguretat.

Com millora el projecte la seguretat des d'una perspectiva de gènere

El projecte de canvi de les ordenances té com a objectiu precisament la millora des d'una perspectiva de gènere, per tal que no se segueixin dissenyant portals i accessos que generin inseguretat i por a les persones usuàries, en especial a les dones.

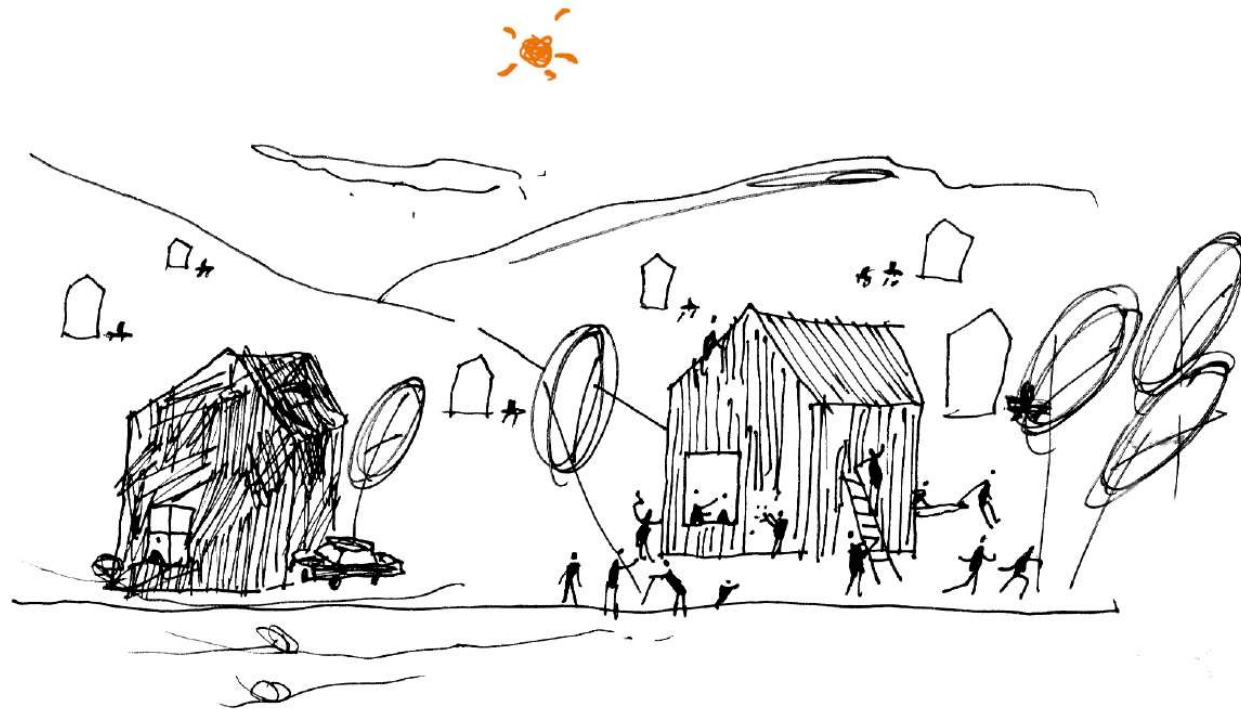
Els principals aspectes que es volen millorar són els següents:

- La ubicació del portal a la parcel·la, és a dir, que els portals es construeixin cap als carrers principals, els més visibles i transitats i no a les zones de darrera o secundàries.
- Que els portals estiguin a la cota del carrer des del qual s'hi accedeix, per tal que puguin ser visibles. Evitant els portals semienterrats o elevats respecte de l'espai públic.
- Que es dissenyin sense racons, ni reculades o elements que impedeixin la visibilitat del portal des del carrer i, per tant, puguin permetre amagar-se a un possible agressor.
- La visibilitat del portal, construït amb materials transparents per tal que l'interior del portal es pugui veure des de l'exterior i viceversa.
- La il·luminació dels portals.

És a dir, els portals hauran de ser dissenyats de manera que siguin clarament visibles des del carrer i el carrer des dels portals, i no hi hagi la possibilitat que un agressor pugui amagar-s'hi fàcilment.

POSTSUBURBIA

Rehabilitación de urbanizaciones residenciales
monofuncionales de baja densidad



La presunción de una sociedad organizada de manera dual complementaria y excluyente: roles de género según los sexos – espacios públicos y privados



La familia ideal, imaginario mitificado...

La vida cotidiana

¿Cómo es la vida cotidiana en un suburbio de baja densidad?



postsuburbia



La vida cotidiana

postsuburbia

desplazamientos COTIDIANOS ciudad dispersa

NECESARIAMENTE TIENEN QUE TENER: 1 X 🚗 + 1 X 🏍️ ó 1 X 🚗

Para que el engranaje de cada día funcione como mínimo tienen que tener un coche y una motocicleta u otro coche.

🚗 * el trayecto en coche es de única función, es solo movilidad.

Cadena de desplazamiento de una habitante de Sant Salvador de Guardiola que participó en el taller: "La experiencia de las mujeres en el átomo cotidiano". Realizada por las arquitectas Adriana Clacoleito y María Fonseca, Julio 2008.

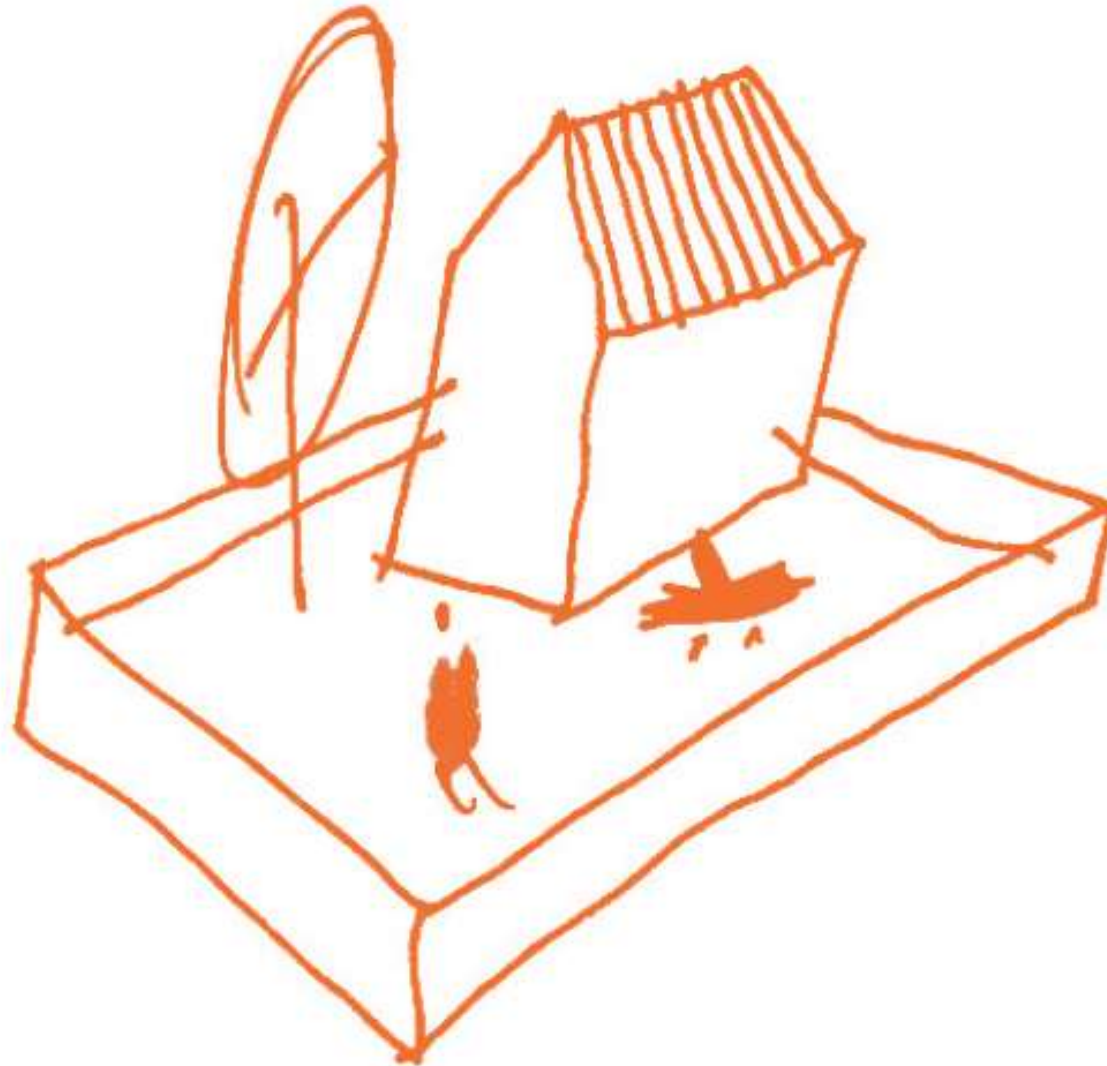
HORA	LUGAR	MODALIDAD	VEHICULO
1 7:15 AM	Parque bus CA NORIE	COCHE	1
2 8:00 AM	INSTITUTO DE SAN SALVADOR	COCHE	2
3 8:30 AM	TRONQUE DE SAN SALVADOR	COCHE	3
4 9:30 PM	REUNION EN LA CASA	COCHE	4
5 6:00 PM	LEONAR A LA PLAYA	COCHE	5
6 7:00 PM	LEONAR A LA PLAYA	COCHE	6
7 7:30 PM	REUNION EN LA CASA	COCHE	7
8 9:00 PM	REUNION EN LA CASA	COCHE	8
9 9:30 PM	LEONAR A LA CASA	COCHE	9

este esquema ha servido como ejemplo para realizar este ejercicio

CIUDAD DISPERSA

Sant Salvador de Guardiola
 POBLACION: 22000, 2070 habitantes
 SUPERFICIE (km2): 37,5 km2
 NESESARI: 2070 habitantes





¿Cómo podemos mejorar la vida cotidiana de las personas que viven en áreas residenciales monofuncionales?



Línea estratégica 1

FORTALECER LAS REDES DE PROXIMIDAD



Línea estratégica 2

FAVORECER LA MEZCLA FÍSICA Y SOCIAL



Línea estratégica 3

GARANTIZAR LA VIDA CON AUTONOMÍA



Línea estratégica 4

FORTALECER EL SENTIDO DE PERTENENCIA Y COMUNIDAD



Línea estratégica 5

PROMOVER UN EQUILIBRIO MEDIOAMBIENTAL Y UNA VIDA SANA





Objetivo 1.2 Mejorar la red cotidiana

Actuación 1.2.EP.3 Consolidación y creación de puntos de encuentro cotidianos

dificultad 2
prioridad 2
enlace 4.2.EP

Postsuburbia

Es sorprendente cómo
la barana y el ruido
autobús son nuestros
centros



Qué: Proporcionar alternativas peatonales para disminuir las distancias entre las viviendas y los centros de uso cotidiano.

Cómo: Creando nuevos pasos entre las parcelas para reducir las distancias a pie dentro de la urbanización: atravesando solares vacíos o con la cesión de espacio privado para uso público. Quitando vallas o muros de equipamientos u otros edificios que obstaculizan y aumentan las distancias de la red de recorridos peatonales cotidianos.

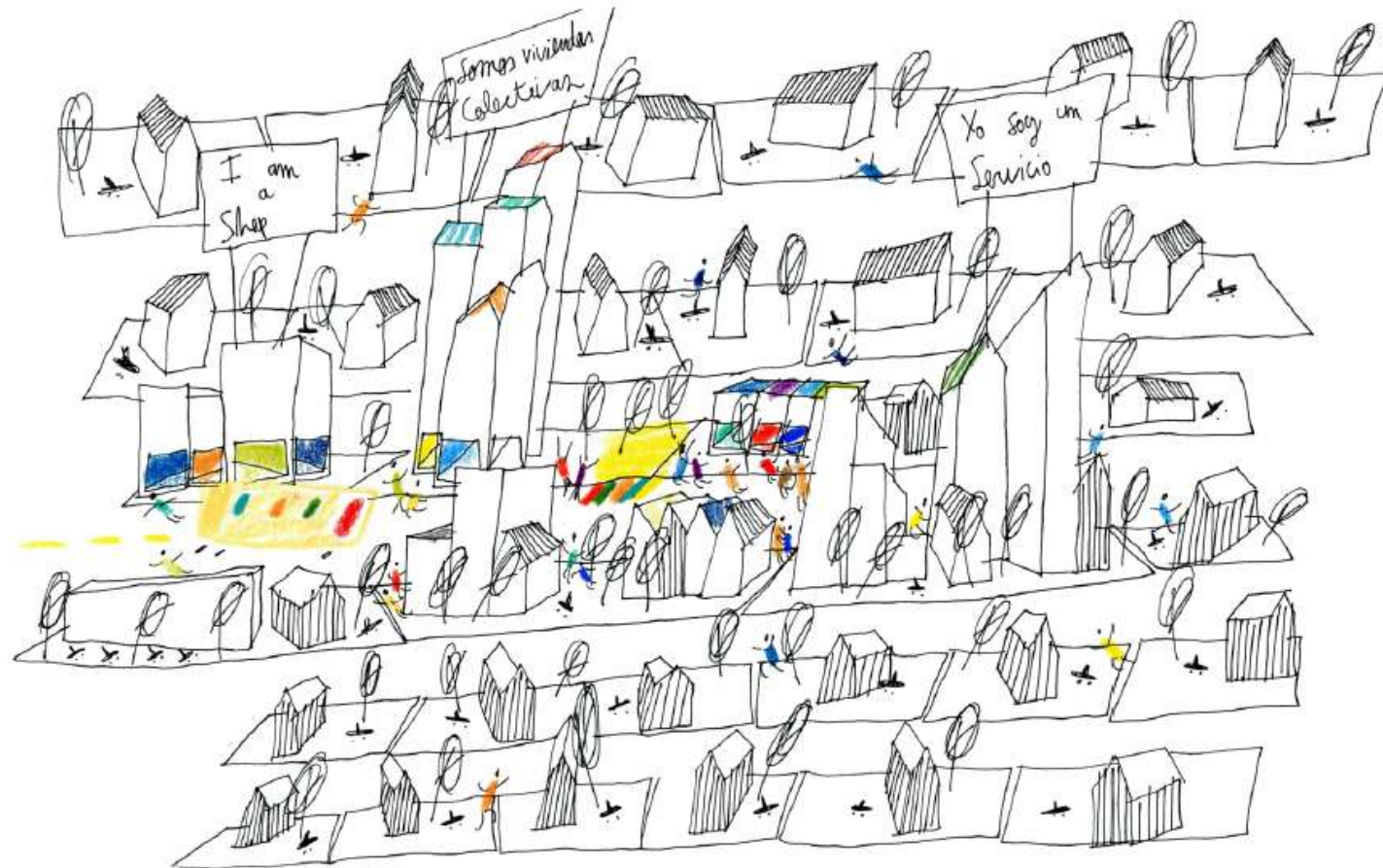




Actuación 2.1.V.3 Concentración de la vivienda

dificultad 2
 prioridad 2
 enlace 1.3.V

Postsuburbia



Qué: Aumento de la densidad en áreas específicas en función de sus potencialidades de centralidad o como eje de actividades.

Cómo: Identificando los puntos más adecuados para crecer ya sea por su condición de centralidad, axialidad, articulación entre tejidos, topografía favorable o por ser lugares simbólicos. Aumentando la edificabilidad permitida con una progresiva expansión en altura o con una mayor ocupación de las parcelas hasta alcanzar medias deseables de 40 viviendas por hectárea en toda la zona.

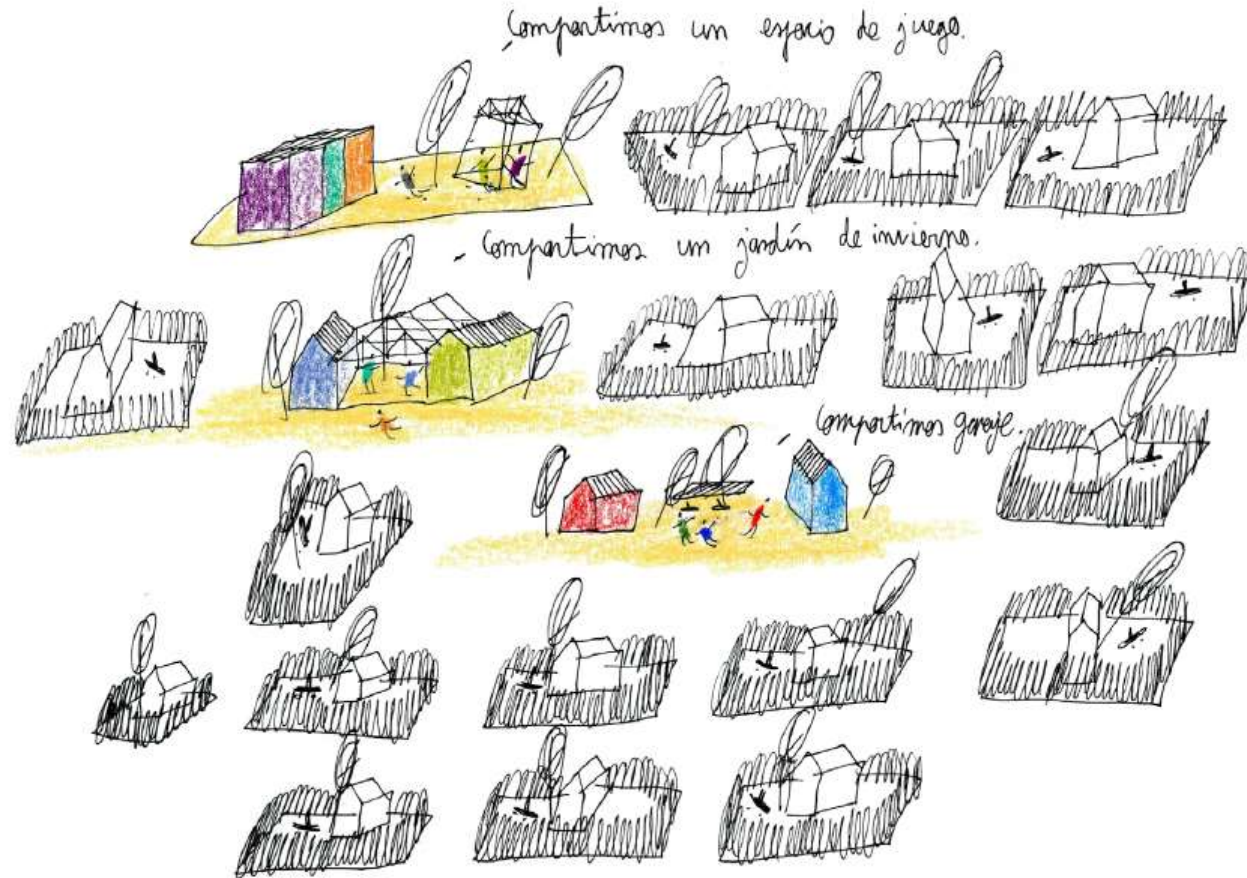




Actuación 2.1.V.7 Promoción de vivienda cooperativa y co-housing

dificultad 2
 prioridad I
 enlace 4.2.V

postsuburbia

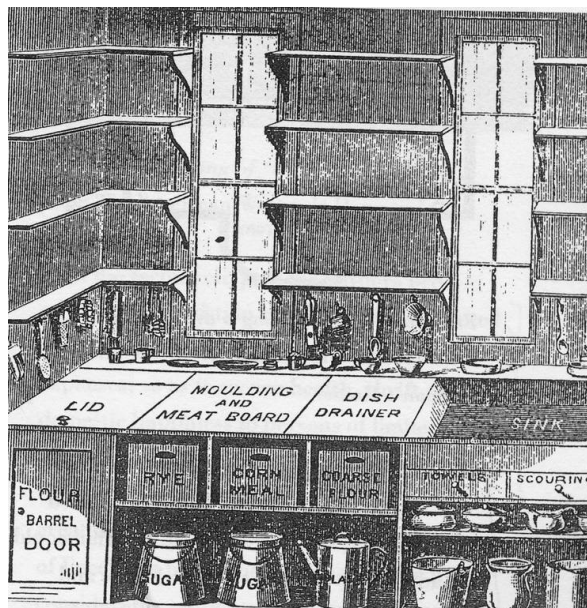


Qué: Facilitar sistemas colectivos y alternativos de acceso y tenencia de la vivienda.

Cómo: Habilitando suelo público en régimen de cesión de uso temporal para la promoción de vivienda cooperativa y co-housing. Promoviendo este modelo de vivienda en suelo privado. Incentivando a través de bonificaciones fiscales o subvenciones especiales la construcción de vivienda en alguno de estos dos tipos de tenencia. Fomentando actividades y talleres de difusión sobre vivienda cooperativa y co-housing.

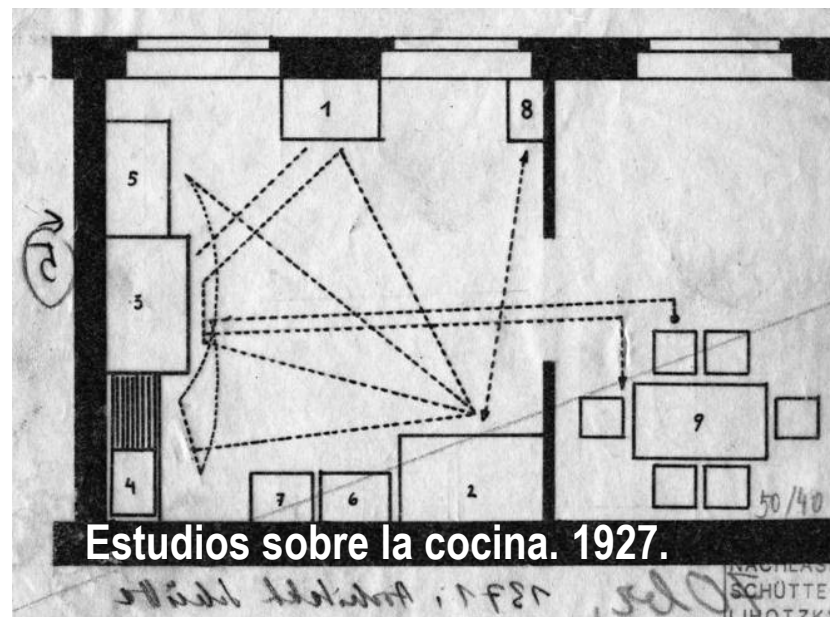
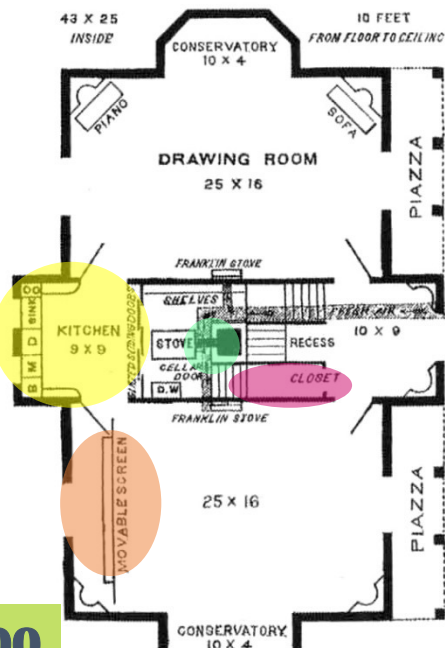


MUJERES PENSANDO CASAS Y CIUDADES

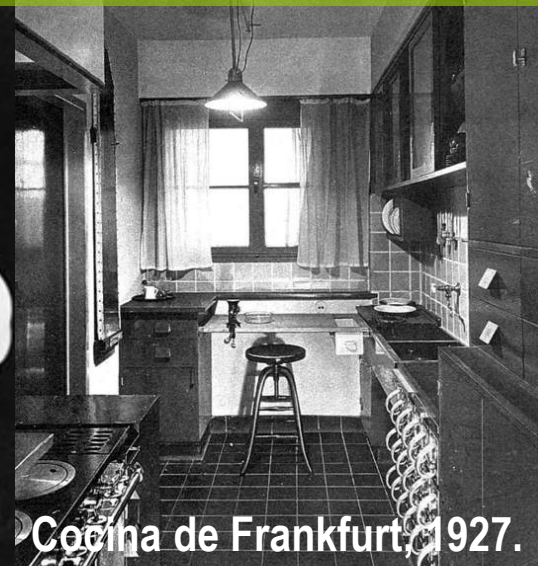


CATHERINE BEECHER, b.1800

- Cocinas bien iluminadas y espacio de guardado
- Habitaciones de usos flexibles
- Armarios empotrados y espacios de guardado



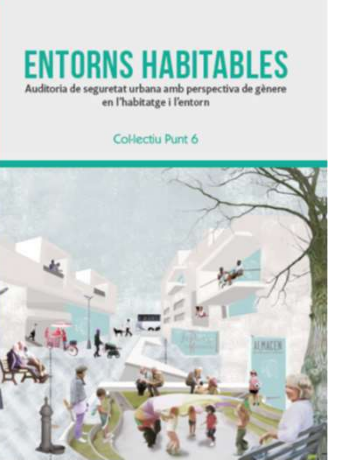
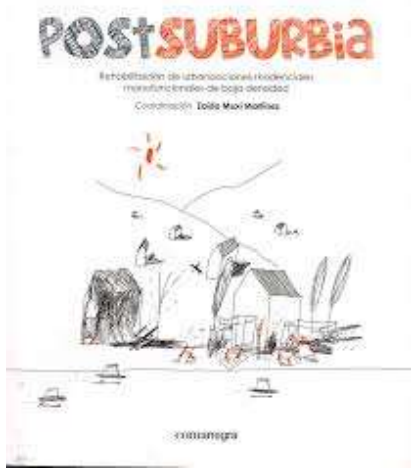
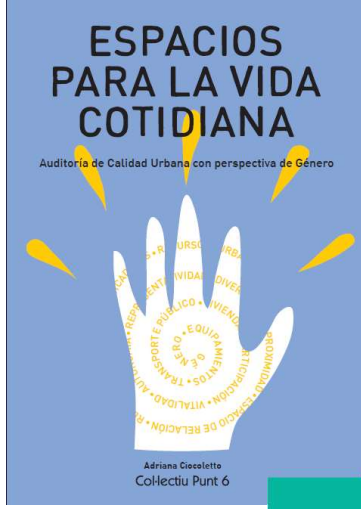
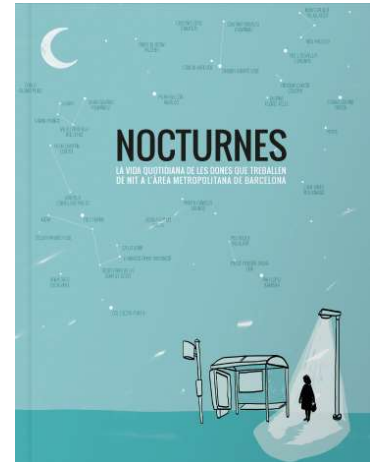
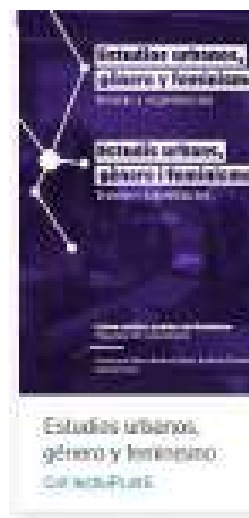
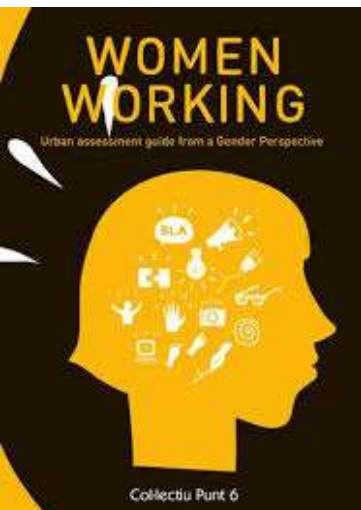
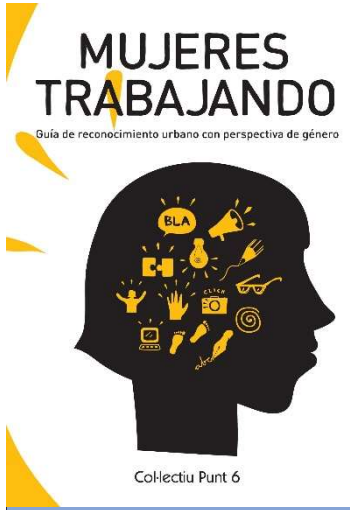
Grette Schütte Lihotzky, 1897-2000.



Cocina de Frankfurt, 1927.

Roser Casanovas, Col·lectiu Punt





Moltes gràcies!



colectivopunto6@gmail.com

punt6.org

